

ORU Ce mois-ci

> Maisons de Santé Pluri-professionnelles 1/2

> ROR : Lits disponibles 2

> Modernisation des SAMU : Focus sur l'interconnexion des SAMU 3

> ROR : Module Fiches d'Evènements Indésirables (FEI) 3

> ROR : Module Statistiques 4



OBSERVATOIRE RÉGIONAL DES URGENCES PACA

145 chemin du Palyvestre
83 400 HYERES

Tel : 04 98 08 00 80
Fax : 04 94 57 09 09

E-Mail : contact@orupaca.fr

Retrouvez-nous sur le site internet : www.orupaca.fr

Maisons de Santé Pluri-professionnelles (MSP)

PREMIERE MSP FONCTIONNELLE : AIGUILLES

L'Observatoire Régional des Urgences PACA est chargé du suivi de 7 projets de Maisons de Santé Pluri-professionnelles depuis janvier 2011.

Les diagnostics initiaux de faisabilité ont tous été conduits entre mai et juillet 2011. Ils ont permis de mesurer à quel point ce type de structure est nécessaire et attendu dans des localités où les difficultés de recrutement médical et paramédical font écho aux problèmes d'enclavement géographique.

C'était le cas, en particulier, d'Aiguilles, qui compose avec les communes voisines un bassin de population de 2173 habitants, isolé en fond de vallée dans le massif du Queyras dans les Hautes-Alpes. Tous les ans, à plusieurs reprises, Aiguilles est coupée de la vallée par des avalanches et éboulements qui entravent la seule voie d'accès. On comprend donc l'importance que revêt l'accès aux soins de premier recours au sein de ce village.

De même, le principal poumon économique de la commune est constitué par le tourisme puisqu'Aiguilles est une station de sports d'hiver disposant d'un enneigement exceptionnel et d'un cadre préservé. Là encore, une présence médicale est obligatoire pour permettre l'usage de l'appareil de radiologie mis à disposition par l'Hôpital Local.

C'est dans ces conditions qu'Aiguilles a perdu son dernier médecin généraliste le 15 septembre de cette année. Laissant isolés le cabinet de kinésithérapie ainsi que l'infirmier du village. Cette situation ne pouvait pas perdurer et la maison de santé se devait d'être le support favorisant l'installation des futurs médecins.

Sur les efforts conjoints de la Communauté de Communes et de l'ORU PACA, un cabinet de médecins généralistes du Gapençais, le cabinet

SELIANCE, déjà investi dans une démarche de pôle de santé sur 4 sites et membre du bureau de la Fédération des Maisons de Santé en PACA (FFMPS), a répondu présent.

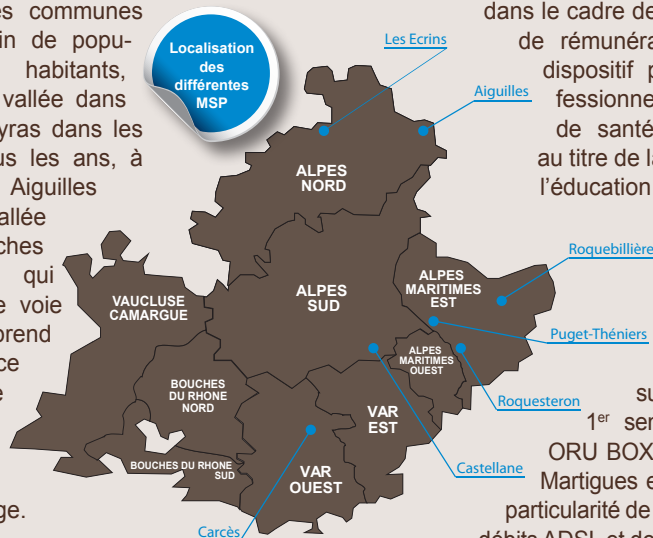
L'organisation est la suivante : 2 médecins du cabinet SELIANCE prennent des vacances d'une semaine dans les locaux mis à disposition par l'Hôpital Local et la Communauté de Communes. Ils disposent déjà d'un système d'information partagé et un projet de santé est en cours de finalisation. Il devrait être signé par l'ensemble des participants d'ici la fin décembre. Ce projet de santé

est par ailleurs en cours d'éligibilité dans le cadre des nouveaux modes de rémunération. Ce nouveau dispositif permettra aux professionnels de cette maison de santé d'être rémunérés au titre de la coordination et de l'éducation thérapeutique.

Un module de télémédecine mis à disposition par l'ORU PACA sera testé sur le site au cours du 1^{er} semestre 2012. Cette ORU BOX déjà à l'essai entre Martigues et l'Hôpital Nord a la particularité de bien s'adapter à des débits ADSL et donc de ne pas nécessiter de coûteux investissements en terme d'adaptation du réseau. Ce type de matériel trouvera toute sa pertinence dans le cadre de l'orthopédie et de la cardiologie dans un premier temps.

Le cabinet de kinésithérapie déjà sur place se joint lui aussi au projet de maison de santé et travaillera en coordination étroite avec les médecins sur place. Il est tout à fait satisfaisant de penser qu'un vacancier souffrant d'un traumatisme sur les pistes pourra bénéficier d'une prise en charge optimale regroupant consultation médicale, examen radiographique, avis orthopédique si besoin puis finalement prise en charge précoce de la rééducation par un kinésithérapeute rompu aux traumatismes en milieu montagnard.

Un bénéfice inattendu de la maison de santé a été l'installation d'un nouveau médecin sur la com-



Info ROR :

> LITS DISPONIBLES

Ce module permet de consulter les lits disponibles des différents établissements de la région. Il a d'ailleurs été utilisé lors de situations exceptionnelles comme le G20 à Cannes ou les inondations qui ont touché la région PACA.

Quotidiennement, il est employé par les services d'urgences qui ont besoin d'un point des lits et il sera prochainement mis à disposition des SAMU pour la recherche de lits de soins critiques afin de placer leurs patients sur la région.

Il est aussi possible de consulter l'antériorité des lits disponibles ainsi que la possibilité de l'extraire sous forme de tableau et de les exporter.

La collecte de cet indicateur s'intègre dans la démarche de coordination régionale des situations de tension hospitalière.

Dr Olivier SEGUIN
Chargé de mission ROR
ORU PACA

LE SAVIEZ VOUS ?

A l'heure actuelle ont été enregistrés dans le ROR par les 300 établissements concernés :

- > **10 523** fiches de professionnels
- > **3 621** Unités Opérationnelles
- > **42 954** lits dont **36 944** avec hospitalisation et **6 010** sans.
- > **15 522** dossiers d'admission émises en SSR
- > **48 724** dossiers d'admission reçues en SSR

Maisons de Santé Pluri-professionnelles - Suite

mune, portant donc l'effectif à 3 praticiens. Ce médecin, remplaçant jusqu'à présent, ne souhaitait pas s'installer tant qu'il serait isolé. L'arrivée d'un nouveau cabinet a donc levé ses derniers doutes.

Finalement, dans ce dossier exemplaire, c'est la partie immobilière, prévue de longue date qui arrivera en dernier poussant les médecins à exercer leur art à Molines, la commune voisine, disposant d'un cabinet vacant durant le temps des travaux de construction de la MSP.

En conclusion, on ne peut que se réjouir du dynamisme des professionnels de santé impliqués ainsi que des efforts de coordination soutenus par l'Hôpital Local, la Communauté de Communes, l'ARS et le Conseil Régional qui permettent ainsi l'existence d'une offre de premier recours de qualité adaptée aux problématiques locales.

Dr Nicolas Riant
Chargé de mission Soins de Premier Recours
ORU PACA

Enquête Usagers

Dans un souci d'une démarche de qualité, la préfecture de la région PACA a souhaité effectuer une enquête auprès des usagers concernant leur future MSP, et a délégué à l'Observatoire Régional des Urgences PACA (ORU PACA) cette tâche.

L'organisation Mondiale de la Santé (OMS) définit la santé comme « un état de complet bien-être physique, mental et social ». Le bien-être est un ressenti, une évaluation subjective personnelle.

Pour faire écho à cette définition, nous avons décidé de réaliser cette étude de façon qualitative.

Elle vise à obtenir le « ressenti » des usagers quant à leur état de santé, et l'offre de soin présente au sein de leur vallée.

Un questionnaire a été mis à disposition des patients dans les salles d'attente des professionnels de santé ainsi que dans les pharmacies et les mairies.

Cette étude doit servir de base à une ou des études ultérieures, dans le but, cette fois d'évaluer l'impact de la MSP.

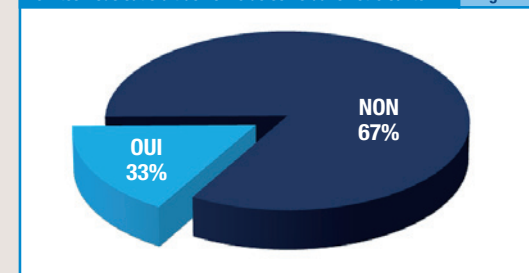
Pour l'heure, notre étude viendra appuyer les diagnostics initiaux de faisabilité des sept projets de Maisons de Santé Pluri-professionnelles.

Les premiers résultats de cette étude (Fig.1 et Fig. 2) indiquent clairement la difficulté d'accès aux soins sur ces communes. Toutefois est ressenti comme complexe l'accès à des modalités de second recours, en particulier pour celles nécessitant un plateau technique.

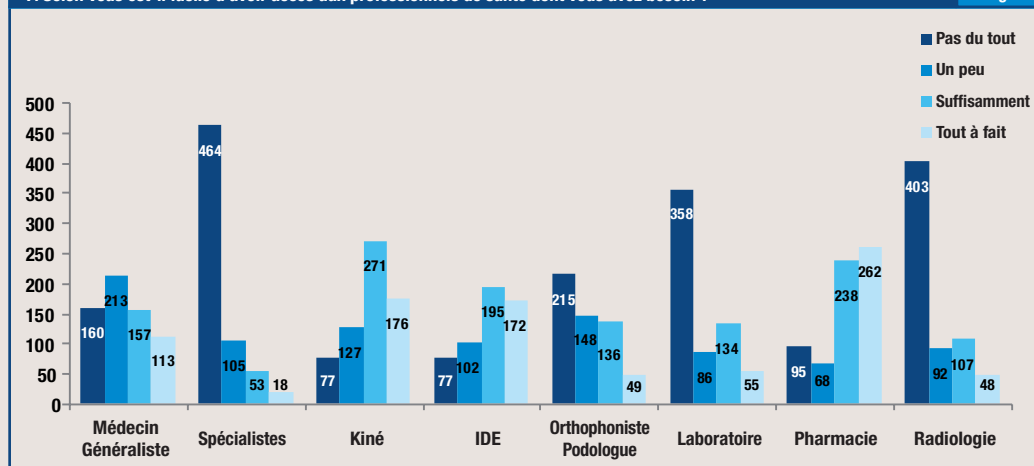
L'exhaustivité de ces résultats sera disponible fin janvier 2012.

Adrien MUGNERET
Médecin Généraliste
Chargé de mission MSP - ORU PACA

6. Êtes-vous satisfait de l'offre de soins dans votre canton ? Fig. 1



7. Selon vous est-il facile d'avoir accès aux professionnels de santé dont vous avez besoin ? Fig. 2



Modernisation des SAMU > FOCUS SUR L'INTERCONNEXION DES SAMU

Le projet d'interconnexion des SAMU s'inscrit dans la démarche nationale de modernisation des SAMU. Ce plan aborde toutes les facettes techniques du fonctionnement d'un SAMU en mettant l'accent sur la sécurité (prévention des pannes) et sur la mise en œuvre d'outils performants et adaptés à ce métier (Outil de gestion des appels, cartographie, radio-transmission....).

L'ordre de priorité des travaux est arbitré par le groupe INTER SAMU, qui a été créé à la demande de l'Instance Collégiale Régionale des réseaux des urgences (ICR), et à laquelle il rend compte de ses décisions. La capacité à interconnecter les logiciels de régulation a ainsi été positionnée parmi les premières priorités à mettre en œuvre.

L'interconnexion des SAMU porte dans un premier temps sur l'échange des dossiers de régulation par des liens informatiques sécurisés entre les six SAMU de la région PACA. Ce transfert d'informations, qui doit être réalisé en temps réel, permettra une gestion des dossiers en co-régulation (affaire partagée) ou en délestage (transfert d'une partie des affaires ou en totalité) en fonction de situations exceptionnelles (crise, panne).

Au plan opérationnel, la capacité à assurer la régulation d'une même intervention par deux SAMU est très attendue car elle est particulièrement adaptée à la gestion des interventions dans des zones limitrophes. En effet, certaines communes bénéficient de moyens provenant de départements voisins. L'affichage dans le même outil informatique des données alimentées par chacun des SAMU permettra à chacun d'être informé de l'action de l'autre, limitera les appels téléphoniques multiples, consommateurs de ressources et améliorera de fait la performance de la régulation.

Au plan technique, la base régionale se trouve au centre de l'organisation, alimentée par chaque site, elle assure le routage des informations entre les SAMU.

L'interconnexion n'est possible que si les conditions suivantes sont remplies :

1. Mise à niveau des logiciels de régulation de chacun des SAMU. Le même logiciel de régulation est utilisé par cinq des six SAMU, ce qui facilite en partie le travail d'interconnexion.
2. Création de liaisons sécurisées permettant l'envoi de flux de données SAMU vers un autre SAMU via la base régionale. Ces liaisons en fonction des sites sont soit des liaisons en VPN soit des lignes spécifiques dépendant de notre hébergeur de données de santé.
3. Mise en place de connecteurs informatiques au niveau des différents établissements (Centre Hospitalier et base régionale)
4. Hébergement de la base régionale par un hébergeur de données de santé agréé.
5. Existence d'un référentiel commun : chaque SAMU utilisant une codification personnelle, il est nécessaire pour mettre en relation les SAMU de développer un langage unique permettant d'associer deux codes différents dont le libellé est identique.

Les différentes phases de ce projet arrivent maintenant à leur terme. Les tests de fonctionnement et la description précise des modes opératoires choisis par les différentes équipes de régulations constituent les dernières étapes à franchir avant la mise en production.

Dr Véronique VIG

Chargée de mission Interconnexion des SAMU - ORU PACA

ROR > MODULE FICHES D'ÉVÉNEMENTS INDÉSIRABLES RÉGIONALES



Après une phase pilote qui s'est déroulée sur le territoire Alpes-Maritimes Est, l'Observatoire Régional des Urgences PACA déploie ce module sur la région.

La circulaire (DHOS/01/2007/65 du 13 février 2007) décrivant le réseau des urgences prévoit la gestion des événements indésirables entre établissements. Le module FEI (Fiche d'Évènement Indésirable) du ROR permet à un professionnel de signaler un événement indésirable régional entre établissements de santé et surtout d'être informé en retour des actions réalisées.

Pour déclarer une FEI, il vous faut accéder au menu du ROR «Outils

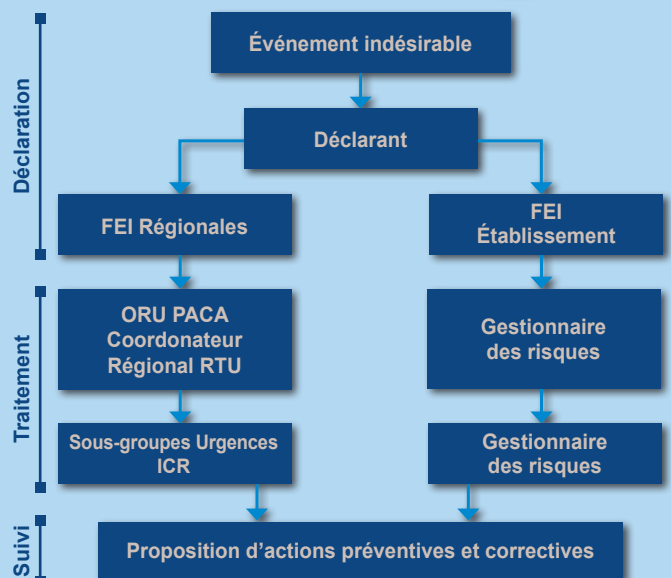
Régionaux» / «Evènements Indésirables régionaux» / «Déclaration FEI régionale».

Traitement d'une FEI :

- Suivi assuré par le coordonnateur des réseaux d'urgences.
- Traitement par les instances des réseaux d'urgences.
- Information au professionnel déclarant des actions réalisées (Cf. «Suivi FEI régionales»).

A ce jour, les professionnels de santé ayant un accès à ce module sont : les directeurs d'établissements, les responsables et chefs de services, les cadres de santé.

Cellule ROR - ORU PACA



ROR > MODULE STATISTIQUES

> STATISTIQUES MODULE DE DEMANDES DE PLACE SSR

Ce module, accessible à tout prescripteur de fiche de transfert, permet de consulter les statistiques de l'unité où il exerce. Le professionnel de santé a alors accès au nombre de demandes validées, annulées ou refusées pour son unité. Les courts séjours ont un aperçu des placements déjà réalisés et les SSR de la provenance de leurs patients. Ces informations sont accessibles sur une période donnée paramétrable par l'utilisateur et exportable sous la forme de tableau.

D'autres indicateurs sont en cours d'élaboration et seront prochainement accessibles (Pyramide des âges, raison de l'annulation...).

Dr Olivier SEGUIN - Chargé de mission ROR - ORU PACA

Statistiques des demandes émises

Afficher les filtres de recherche

ETABLISSEMENT	UNITÉ	VALIDÉES	ANNULÉES	TOTAL
CH TEST	Cardiologie	0	3	3
CH TEST	Chirurgie 1 et spécialités (Gynéco, Odonto, Ophtalmo)	10	3	13
CH TEST	Chirurgie 2 et spécialités (Viscéral, ORL)	5	6	11
CH TEST	Court séjour gériatrique	11	3	14
CH TEST	Court séjour Riouret	6	7	13
CH TEST	Médecine pluri disciplinaire	10	4	14
CH TEST	Unité de soins continus	3	4	7

7 RÉSULTATS | AFFICHER 10 PAR PAGE

Sur cette page, il y a :

- 45 demandes validées
- 30 demandes annulées

pour un total de 75 demandes émises.



Directeur de la Rédaction :

> Dr Gilles VIUDES

COMITÉ ÉDITORIAL

- **Rédacteur en Chef et Secrétaire de Rédaction :**
> Karine Riant
- **Conception graphique et mise en page :**
> Laetitia MONTEIRO
> Virginie CHAON

ONT PARTICIPÉ À LA RÉDACTION DE CE NUMÉRO :

- > **Dr Nicolas Riant**
Chargé de Mission Soins de Premier Recours - ORU PACA
- > **Dr Adrien MUGNERET**
Chargé de Mission MSP - ORU PACA
- > **Dr Véronique VIG**
Chargée de Mission Interconnexion des SAMU - ORU PACA
- > **Cellule ROR** - ORU PACA
- > **Dr Olivier SEGUIN**
Chargé de Mission ROR ORU PACA

QUI sommes-nous ?

L'Observatoire Régional des Urgences de la Région PACA (ORU PACA) est un Groupement d'Intérêt Public constitué en 2008, à l'initiative du Collège Paca de Médecine d'Urgence (COPACAMU) et de l'Agence Régionale de l'Hospitalisation PACA (ARH).

L'objectif de cette création est de mieux appréhender et d'optimiser les activités des urgences, tant dans la perspective d'une amélioration de la prise en charge des patients, que des pratiques professionnelles en médecine d'urgence.

L'Observatoire assure deux missions principales : l'observation de l'activité des urgences au sens large (urgences, SAMU, SMUR, ...) et la coordination régionale des Réseaux Territoriaux des Urgences.

La Direction du GIP ORU PACA a été confiée au Docteur Gilles VIUDES et la Présidence du Conseil d'Administration, à Monsieur Nicolas ESTIENNE, Directeur du Centre Hospitalier de Martigues.



GILLES VIUDES, Directeur de l'Observatoire Régional des Urgences PACA et l'ensemble de son équipe vous souhaitent **une bonne et heureuse année 2012.**

ORU agenda

> 16 Janvier 2012

Présentation de l'outil l'Hôpital en tension - ORU PACA
AP-HM La Timone Adulte Marseille



> Du 21 au 23 Mars 2012

COPACAMU
AP-HM La Timone Adulte - Marseille

> Du 21 au 23 Mars 2012

Journée MIPIH
Hôtel Marriot - Cannes